

Mariusz Czerniak, UMK w Toruniu

# Uniwersytecki System Obsługi Studiów w liczbach

Stan na 31 grudnia 2021 roku



MUCI

Międzyuniwersyteckie Centrum ds. Informatyzacji

Dane liczbowe według stanu na dzień 31 grudnia 2021 roku na podstawie:

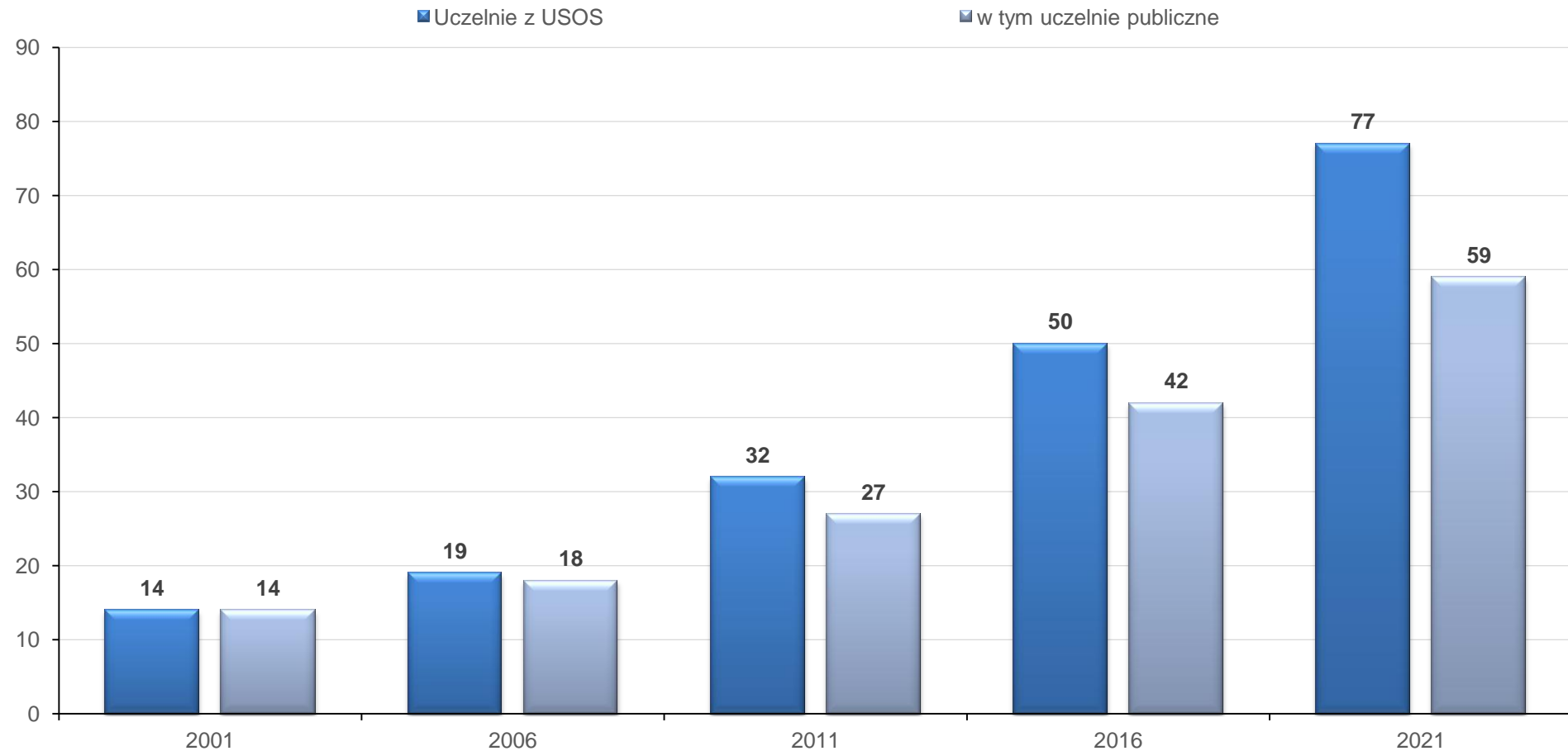
- *Szkolnictwo wyższe i jego finanse w 2021 r.*, GUS, Warszawa, Gdańsk 2022.
- Raporty systemu RAD-on
  - Uczelnie: [https://radon.nauka.gov.pl/raporty/Uczelnie\\_2021](https://radon.nauka.gov.pl/raporty/Uczelnie_2021)
  - Rekrutacja na studia 2021/22: [https://radon.nauka.gov.pl/raporty/Porownanie\\_uczelnie\\_kandydaci\\_2021](https://radon.nauka.gov.pl/raporty/Porownanie_uczelnie_kandydaci_2021)

Uwzględnione są wszystkie uczelnie uczestniczące w projekcie USOS według stanu na dzień 31 grudnia 2021 roku.

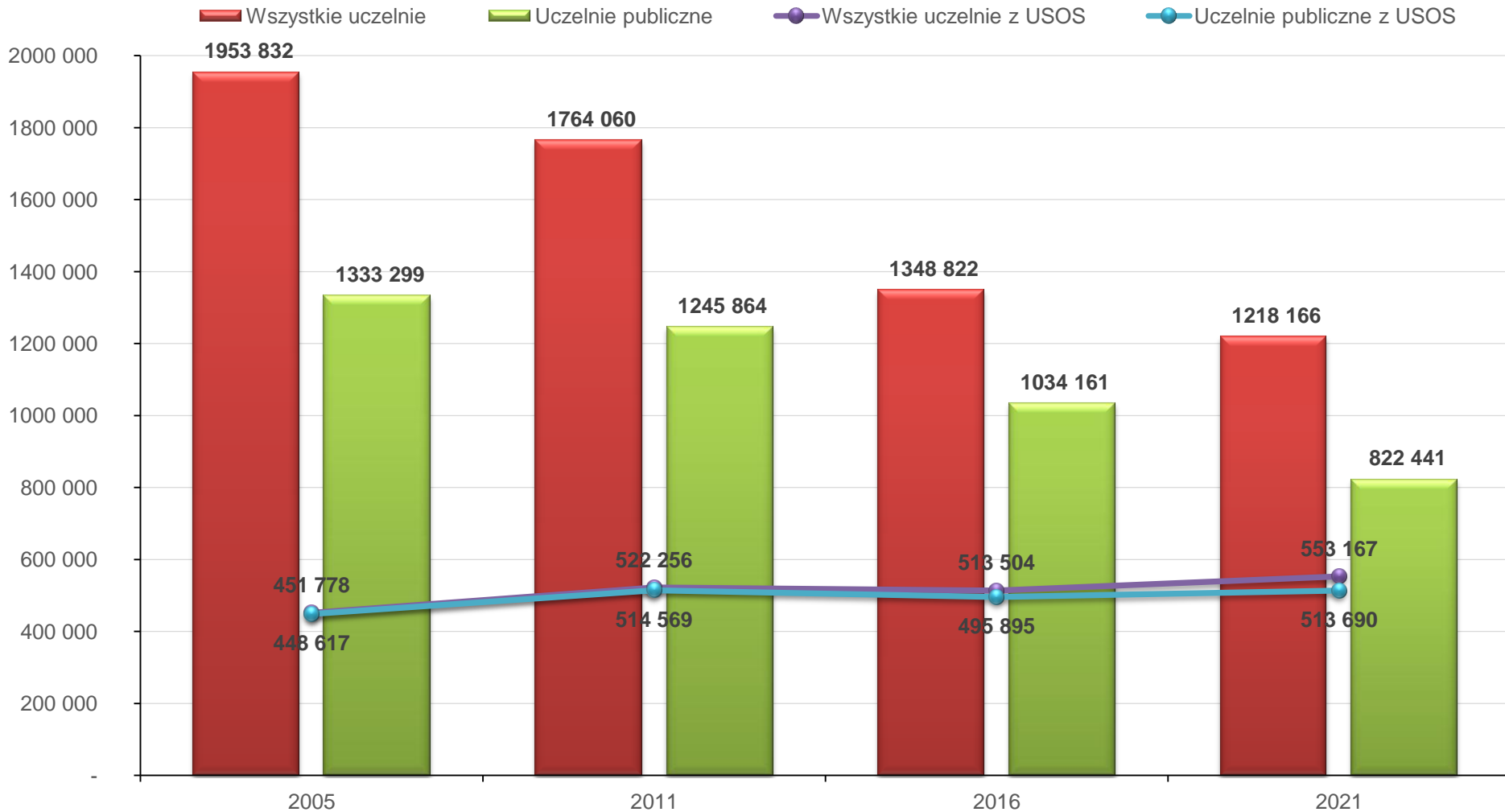
# Dane – udział studentów i uczelni z USOS

Rok	Uczelnie i liczby studentów								
	ogółem		publiczne			korzystające z USOS			
		studenci		studenci	udział	ogółem	studenci	publiczne	studenci
2005	445	1 953 832	130	1 333 299	68%	17	451 778	16	448 617
2006	448	1 941 445	130	1 287 386	66%	19	432 242	18	431 242
2007	455	1 937 404	131	1 262 249	65%	21	442 293	20	441 293
2008	456	1 927 762	131	1 252 124	65%	23	478 984	22	477 984
2009	461	1 900 014	131	1 266 917	67%	28	489 636	24	486 636
2010	460	1 841 251	132	1 261 175	68%	32	531 747	27	523 059
2011	460	1 764 060	132	1 245 864	71%	32	522 256	27	514 569
2012	453	1 676 927	132	1 217 477	73%	34	531 185	28	535 826
2013	438	1 549 877	132	1 151 315	74%	39	544 799	33	528 986
2014	434	1 469 386	132	1 110 208	76%	42	531 449	35	512 909
2015	415	1 405 133	132	1 075 199	77%	47	531 558	40	513 544
2016	390	1 348 822	132	1 034 161	77%	50	513 504	42	495 895
2017	397	1 291 870	130	969 835	75%	51	516 628	43	498 066
2018	392	1 230 254	130	901 801	73%	59	521 065	50	499 987
2019	373	1 203 988	132	862 342	73%	65	523 751	52	493 665
2020	371	1 218 046	131	851 347	70%	70	561 626	55	527 530
<b>2021</b>	<b>369</b>	<b>1 218 166</b>	<b>131</b>	<b>822 441</b>	<b>68%</b>	<b>77</b>	<b>553 167</b>	<b>59</b>	<b>513 690</b>

# Uczelnie uczestniczące w projekcie USOS

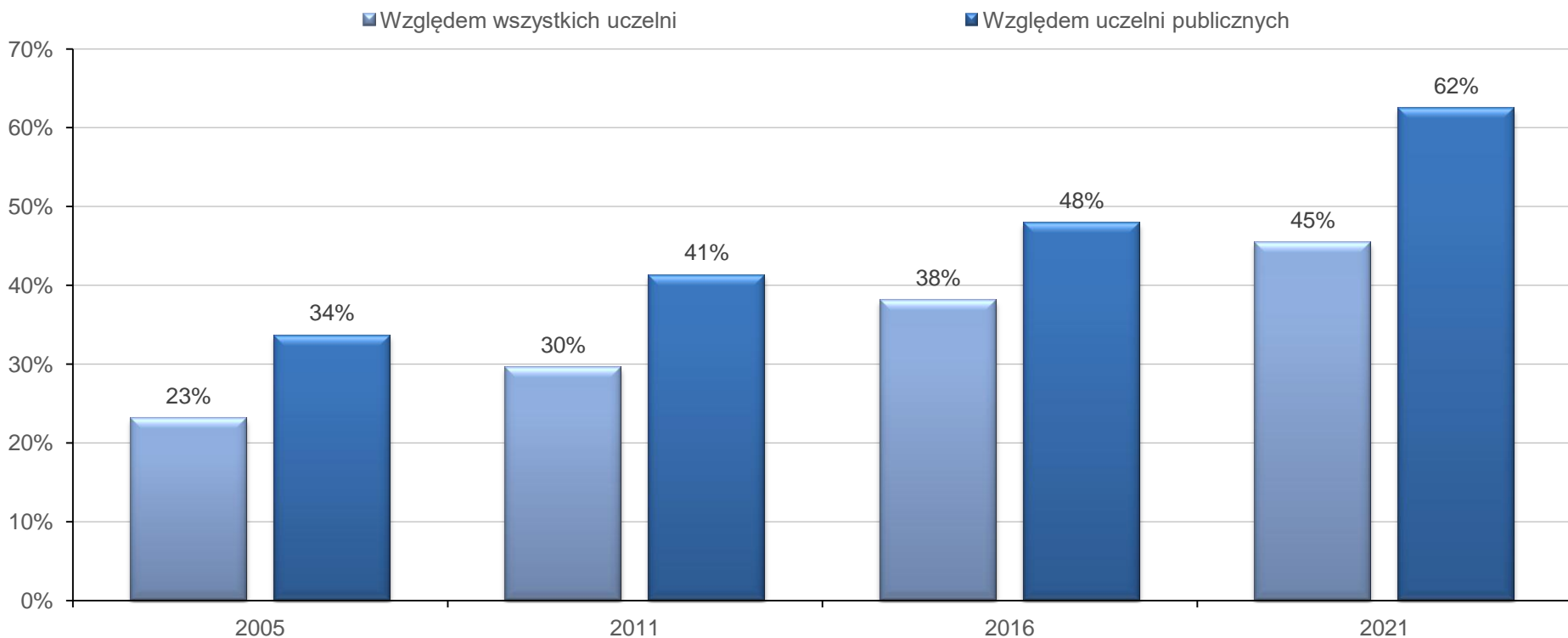


# Studenci objęci obsługą systemu USOS



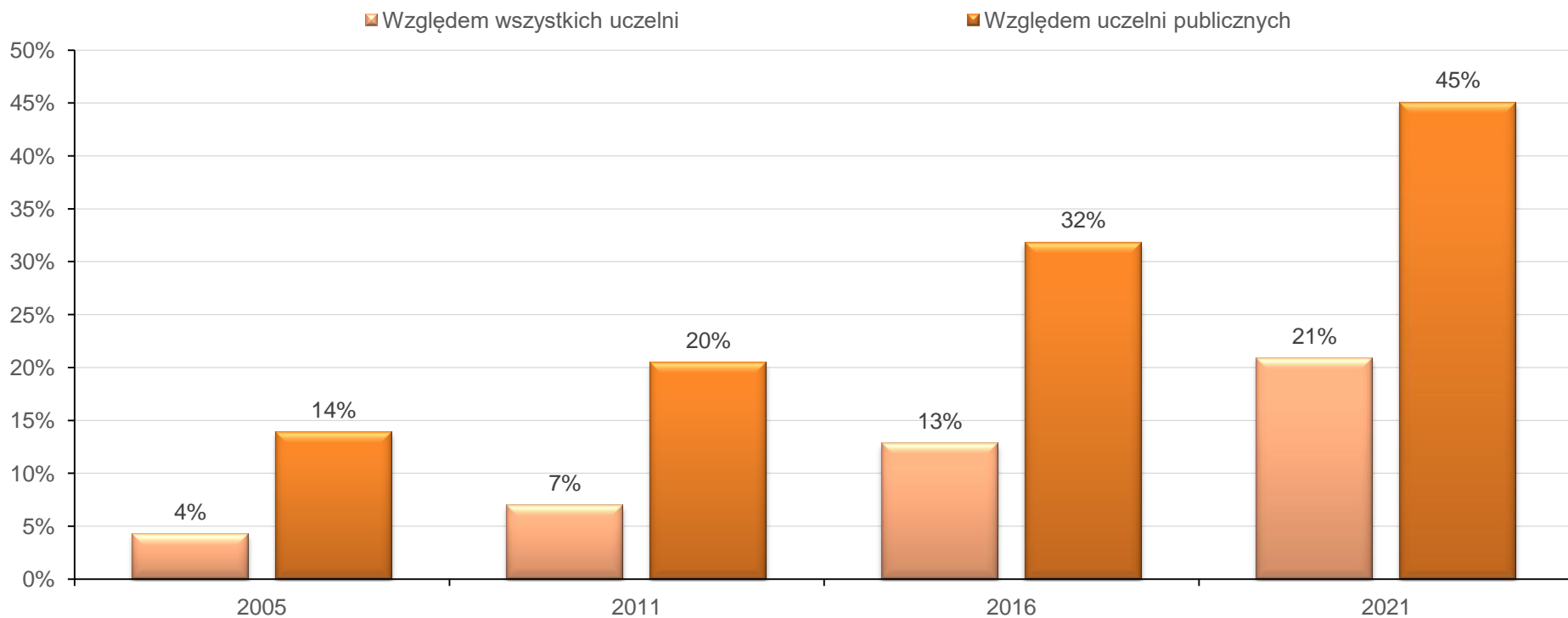
# Udział studentów objętych obsługą systemu USOS

Rok	Względem wszystkich uczelni	Względem uczelni publicznych
2005	23%	34%
2007	23%	35%
2008	25%	38%
2009	26%	38%
2010	29%	41%
2011	30%	41%
2012	32%	44%
2013	35%	46%
2014	36%	46%
2015	38%	48%
2016	38%	48%
2017	40%	51%
2018	42%	55%
2019	44%	57%
2020	46%	62%
<b>2021</b>	<b>45%</b>	<b>62%</b>



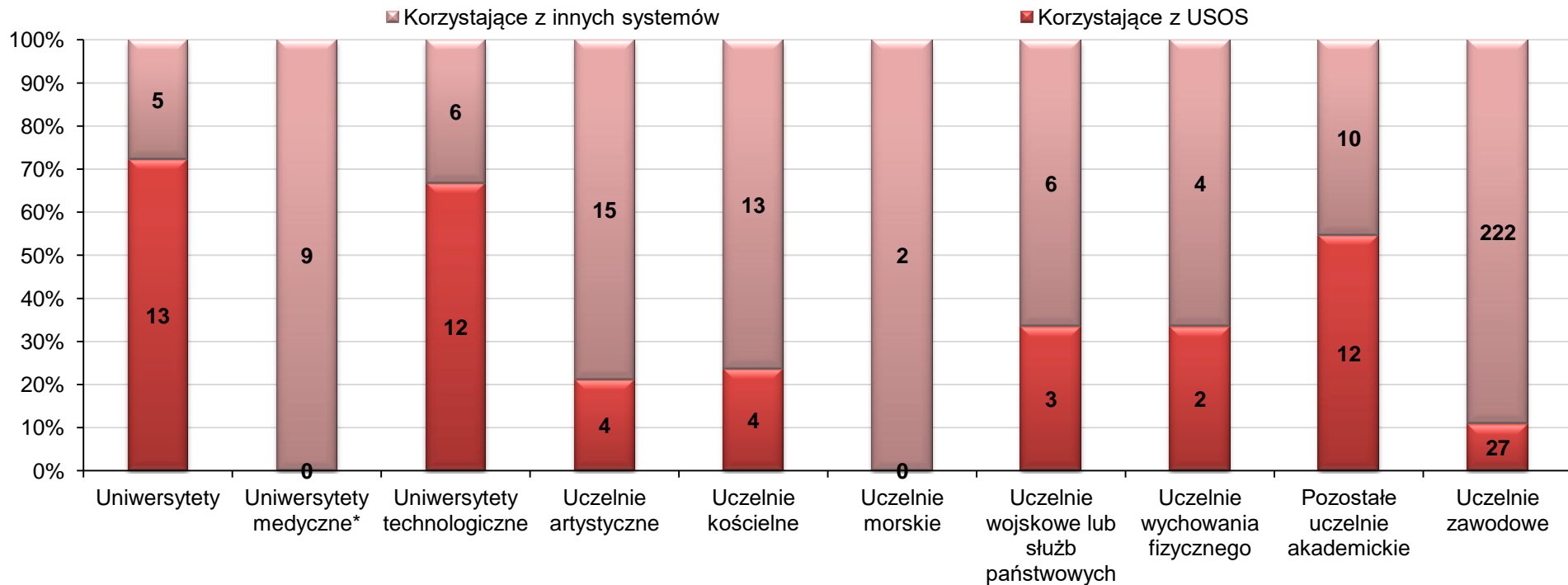
# Udział uczelni z USOS w rynku edukacyjnym

Rok	Względem wszystkich uczelni	Względem uczelni publicznych
2005	4%	14%
2006	4%	14%
2007	5%	15%
2008	5%	17%
2009	6%	18%
2010	7%	20%
2011	7%	20%
2012	8%	21%
2013	9%	25%
2014	10%	27%
2015	11%	30%
2016	13%	32%
2017	13%	33%
2018	15%	38%
2020	19%	42%
<b>2021</b>	<b>21%</b>	<b>45%</b>



# Udział uczelni z USOS według typu w roku 2021

Typ	Uczelnie		
	Liczba	Korzystające z USOS	Korzystające z innych systemów
Uniwersytety	18	13	5
Uniwersytety medyczne*	9	0	9
Uniwersytety technologiczne	18	12	6
Uczelnie artystyczne	19	4	15
Uczelnie kościelne	17	4	13
Uczelnie morskie	2	0	2
Uczelnie wojskowe lub służb państwowych	9	3	6
Uczelnie wychowania fizycznego	6	2	4
Pozostałe uczelnie akademickie	22	12	10
Uczelnie zawodowe	249	27	222
<b>Razem</b>	<b>369</b>	<b>77</b>	<b>292</b>



\*bez 3 uczelni medycznych włączonych w struktury uniwersytetów UJ, UMK i UO

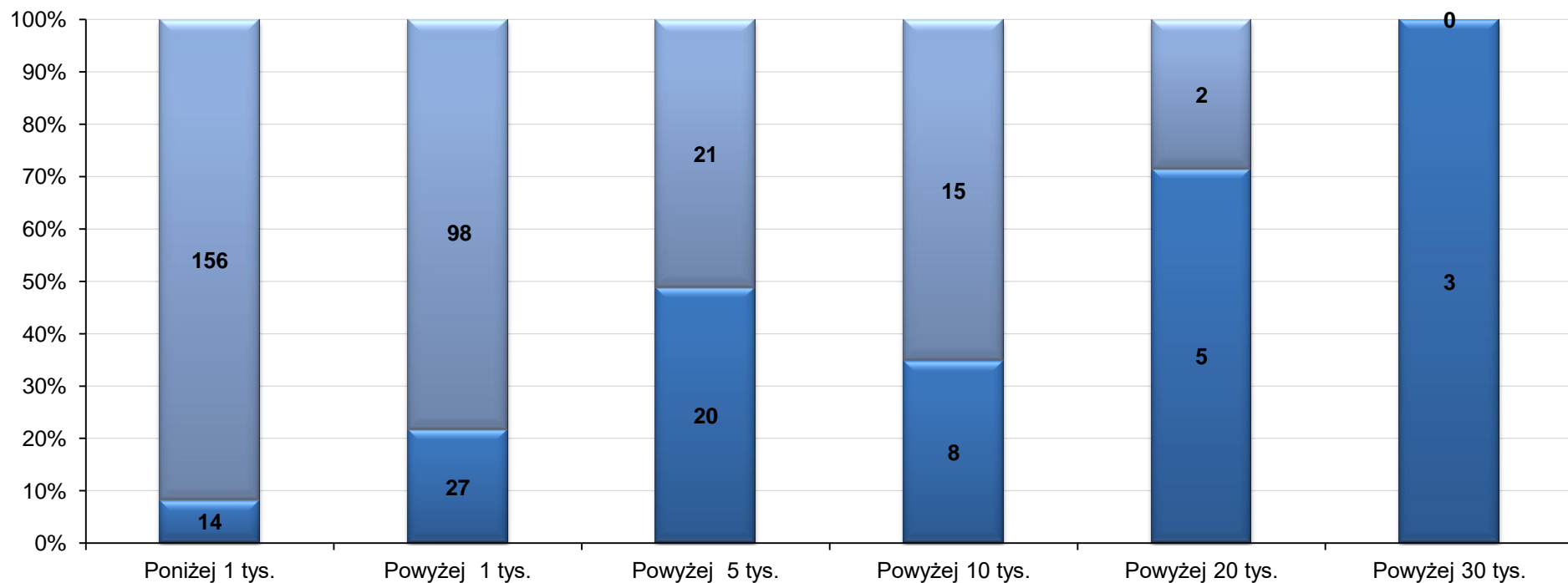


# Wielkość uczelni z USOS w roku 2021

Liczba studentów	Uczelnie		
	Liczba	Korzystające z USOS	Korzystające z innych systemów
Poniżej 1 tys.	170	14	156
Powyżej 1 tys.	125	27	98
Powyżej 5 tys.	41	20	21
Powyżej 10 tys.	23	8	15
Powyżej 20 tys.	7	5	2
Powyżej 30 tys.	3	3	0
Powyżej 40 tys.	0	0	0
<b>Razem</b>	<b>369</b>	<b>77</b>	<b>292</b>

■ Korzystające z innych systemów

■ Korzystające z USOS



# Kandydaci przyjęci na studia z wykorzystaniem IRK

Rok	Uczelnie i przyjęci na studia								
	ogółem		publiczne			korzystające z IRK			
		studenci 1 roku		studenci 1 roku	udział	ogółem	studenci 1 roku	publiczne	studenci 1 roku
2005	445	505 059	130	312 561	62%	4	26 234	4	26 234
2006	448	487 494	130	294 035	60%	10	53 506	10	53 506
2007	455	501 588	131	297 873	59%	13	64 209	13	64 209
2008	456	506 282	131	307 598	61%	13	66 506	13	66 506
2009	461	477 120	131	316 595	66%	16	80 606	15	80 406
2010	460	457 293	132	322 164	70%	21	93 048	18	90 758
2011	460	435 007	132	317 889	73%	21	92 356	18	89 382
2012	460	413 942	132	311 385	75%	24	97 202	19	92 552
2013	453	372 401	132	283 198	76%	26	86 022	21	81 492
2014	434	359 298	132	248 175	69%	30	86 345	25	82 315
2015	415	350 678	132	249 663	71%	30	85 237	25	81 816
2016	390	344 407	132	265 899	77%	29	77 286	24	73 613
2017	397	329 367	130	241 602	73%	35	80 515	29	75 763
2018	392	316 400	130	227 917	72%	34	75 241	29	70 177
2019	373	325 628	132	224 444	69%	44	84 854	34	75 408
2020	371	331 938	131	226 071	68%	54	127 343	45	110 833
2021	369	334 684	131	216 851	65%	58	125 381	49	114 206

# Udział kandydatów przyjętych na studia z wykorzystaniem IRK

Rok	Względem wszystkich uczelni	Względem uczelni publicznych
2005	5%	8%
2006	11%	18%
2007	13%	22%
2008	13%	22%
2009	17%	25%
2010	20%	28%
2011	21%	28%
2012	23%	30%
2013	23%	29%
2014	24%	33%
2015	24%	33%
2016	22%	28%
2017	24%	31%
2018	24%	31%
2019	26%	34%
2020	38%	49%
2021	37%	53%

